

Pastor Møllers forunderlige have

Af ESTHER JEGIND WINKEL

I martsnummeret af Sønderjysk Månedsskrift 1999 bragte vi en række artikler om sønderjyske haver. Efterfølgende modtog redaktionen ikke mindre end to artikler om pastor Møllers have i Visby, der efter hans død blev åbnet for offentligheden. I den første artikel fortæller Esther Jegind Winkel om haven og dens tilblivelse.

Niels Møller og haven

Nord for Tønder, i den barske vestegn, ligger kirkesognet Visby. I dette sogn

blev præstekaldet ledigt i 1908, efter at den gamle pastor Seeger havde taget sin afsked efter 40 års præstegerning.

En ung teolog, Niels Møller, fik embedet og flyttede sammen med sin hustru ind i præstegården. De var begge sønderjyder, født i samme sogn, Strandehjørn ved Haderslev. Han var student fra Husum og teologisk kandidat ved Berlin universitet.

Det unge par blev vel modtaget i sognet. De kom som et frisk pust; men deres



Floras Høj fotograferet 1990. Foto: Esther Jegind Winkel.

moderne væremåde, livsstil og påklædning havde folk vanskeligt ved at goute. Der opstod en distance, som de aldrig rigtig overvandt. En senere efterfølger i embedet har sagt, at pastor Møller var flere generationer forud for sin tid. Men han passede sit embede godt og holdt sine prædikener på dansk.

Ved siden af teologien havde Niels Møller store botaniske interesser, og da præstegårdshaven snart blev for lille, købte han to ha markjord i udkanten af Visby. Her tilbragte han en stor del af sin fritid. Først plantede han et tæt læhegn til værn mod den stærke blæst fra vest. Planen var at anlægge en have på arealet. Men for at få midler til anskaffelse af planter begyndte han at dyrke og sælge grøntsager, f.eks. blomkål, som var sjældne dengang. Alt imens planlagde og tegnede han det fremtidige haveanlæg.

Afstemningstiden kom, og genforeningen med det gamle land blev en realitet i 1920. Det betød en opbrudstid for de tyske embedsmænd, der måtte give plads for de danske. De fleste rejste hjem til Tyskland.

Niels Møller valgte at blive i sit embede. Forholdet til befolkningen havde imidlertid ikke bedret sig, og man begyndte at snakke om at få en ny præst. Det kunne kun ske ved en afstemning i sognet. Afstemningen blev uafgjort med 146 stemmer for og 146 imod. Situationen blev derefter endnu mere uholdbar, så Niels Møller til sidst besluttede at søge sin afsked, som han fik bevilget med pension i 1922.

Niels og Christine Møller byggede et lille hyggeligt hus, »Trosalta«, i deres have, som de flyttede ind i, om muligt endnu mere isoleret fra befolkningen og livet i byen end før.

Fra det tidspunkt kunne de helt og fuldt hellige sig færdiggørelsen af haven. Et vandanlæg med planter og springvand samt en høj - Floras høj - af

den opgravede jord blev anlagt på denne tid. Indkøbte afstøbninger af de antikke gudinder Psyke og Flora m.fl. var med til at sætte deres præg på haven. Alt var gennemtænkt til mindste detalje, intet var tilfældigt.

Disse to mennesker var opfyldt af høje skønhedsideal. De »dyrkede« så at sige det smukke og æstetiske i naturen og levede selv midt i alt det, de sammen havde skabt. Deres ægteskab var forbilligt og meget lykkeligt.

Det har derfor været en stor sorg for Niels Møller, da Christine blev syg af tuberkulose og døde i 1924. Sine sidste år tilbragte Niels Møller med stadig at forbedre og føre sine ideer om havekunst ud i livet. Han holdt af at vise gæster rundt i haven og fortælle om de sjældne vækster. Således husker jeg denne særegne, elegante præst, når jeg som barn besøgte haven med mine forældre, hvor vi vandrede ad stier og gennem pergolaer og buegange med blomstrende roser. Ligeledes husker jeg en solfyldt krog ved en halvmur, hvor meloner kunne udvikles og modnes. Noget ganske uhørt i vores forblæste egn. For mig blev disse besøg i 1920'erne uforglemmelige oplevelser.

En tur gennem Pastor Møllers have

Niels Møller havde et svagt helbred og måtte flere gange indlægges. I sin sygeseng har han tænkt på sin have. Der er bevaret et brev, hvori han beskriver de forskellige kulturer og anlæg, som en afskedsvandring i den have, der havde haft så stor betydning for ham og Christine. I 1931 døde han, 50 år gammel.

Brevet blev senere renskrevet af sygehusets personale. En afskrift af brevet er sendt til Knud Schmidt Nielsen, Visby, fra en dame i Tønder, som har boet en stor del af sit liv i Visby og er født her. Brevet, som bringes her, er nok skrevet til hendes familie:



Det lille gule hus »Trosalta« fotograferet 1990. Foto: Esther Jegind Winkel.

»Tønder sygehus, den 17. august 1931:

Vi vil nu fra indgangen gå en tur gennem frugt- og køkkenhaven over mod vest. Den vestre gang er »Victoria-vejen«, da der engang har stået Victoria rabarber på den. Hvor den deler sig mod syd, har vi »Bøgelunden«.

Vi går lige mod syd til »Unter den Linden«, der er jo linde ved begge sider.

Fortsættelsen er »Nålevejen«, der fører os op til skoven. Der drejer vi over mod vest og følger »Kaliforniavejen« gennem »Ahornskoven« op til syden. Ved Kaliforniavejen står kaliforniske ahorn, deraf navnet. Den sydlige vej ved »Kastanieskoven« er »Kastanievejen«. Men vi bøjer igen mod nord ind på

»Den gyldne middelvej« (for sine gyldne blades skyld), forbi den lille »Fuglekongevej« og »Birkelunden«. Så går vi til højre ind i »Vimmelskftet«, der krummer sig helt ned til »Skovsøen«. På venstre hånd har vi jo »Bøgeskoven«. Vi går nu mod nord igennem »Lavningen« og kommer forbi fuglekrattet ud af skoven igen. Fortsættelsen ad gangen har intet navn, det skal De altså foreslå!

Midt i gangen har vi jo så ved en gang uden navn »Florahøjen« med blomsterpartiet forneden. De forskellige statuer er: »Flora«, »Kildenymfen« og »Psyke«.

Bag ved »Florahøjen« er sol, luft og vandbadet.

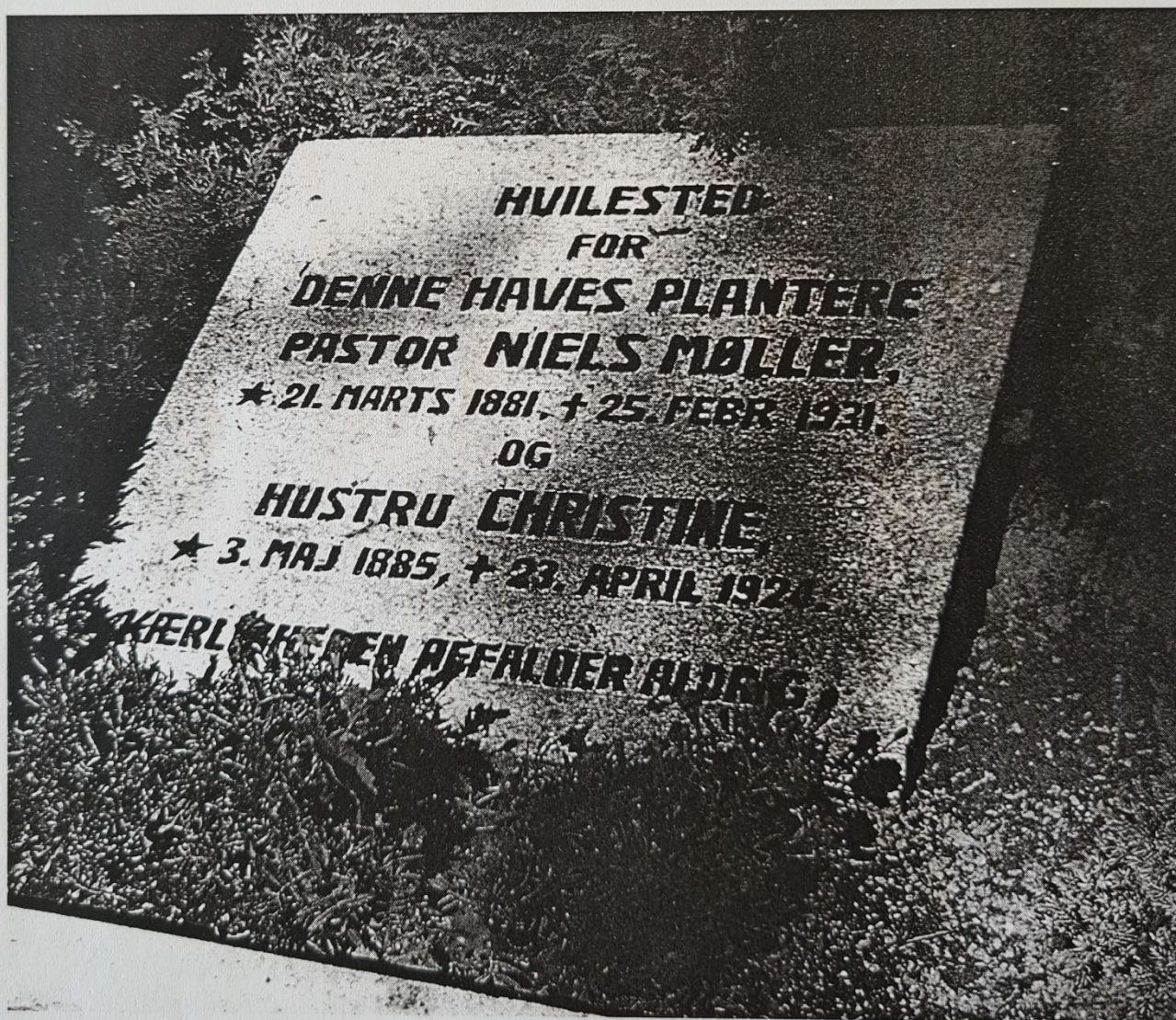
Vi går så videre gennem »Rosengan-

gen« ned til »Perspektivet« med den store og nyplantede blodbøg. Vi ser endnu om i »Ebengrotten« med stenvasen, tager et lille hvil bagved oppe på »Kastaniehøjen« og kommer så over mod øst gennem »Nøddegangen« tilbage til indgangen/udgangen.«

Afskriften er ikke underskrevet Niels Møller blev begravet i haven ved siden af sin hustru. Ægteskabet var barnløst, og de havde ret tidligt besluttet at testamentere haven og huset til Visby kommune. Kommunen modtog gaven og vedgik arv og gæld. Haven blev passet

og vedligeholdt, og gæster havde fri adgang.

Ved kommunalreformen i 1970 kom Visby under Bredebro kommune, som overtog pasningen af pastor Møllers have. Den blev imidlertid misligholdt og forfaldt. Da det kom på tale, at det lille gule hus skulle rives ned, vågnede beboerne op i Visby. Borgerne ville værne om deres have. Der blev indgivet en klage til Bredebro, og det afstedkom en del trakasserier, indtil kommunen indså det rimelige i havens fremtidige vedligeholdelse, til glæde for Visbys borgere og de mange, der stadig gæster haven.



Gravstenen og hvilestedet for pastor Niels Møller (1881-1931) og hustru Christine (1885-1924). Foto: Esther Jegind Winkel.