



Idehøring.

Indkaldelse af ideer og forslag i forbindelse med kommuneplantillæg for udlæg af nye vindmølleområder.

Kommunalbestyrelsen i Tønder Kommune ønsker at ændre kommuneplanen og udlægge nye rammeområder til vindmøller. For at ændre kommuneplan 2017-2029 skal der først udføres en idehøring i henhold til planlovens §23c. Høringsperioden er fastsat fra den 03.06.2022 til og med 10.07.2022.

Baggrund:

Kommunalbestyrelsen i Tønder Kommune har modtaget 21 ansøgninger om placering af vedvarende energianlæg (VE-anlæg). Ansøgerne ønsker at opstille enten vindmøller, solcelleanlæg eller hybridanlæg, dvs. anlæg der består af både vindmøller og solcellepaneler.

Projekterne er ikke endeligt defineret men består af fire vindmølleprojekter, 14 solcelleanlæg og tre hybridanlæg som i alt giver 21 projekter. Oprindeligt er der modtaget 24 ansøgninger, to af projekterne, henholdsvis projekt nr. 2 og 22, blev afvist af Kommunalbestyrelsen. Projekt nr. 19, har valgt at trække deres ansøgning tilbage.

Tønder Kommune har besluttet at udsende projekterne i deres nuværende form opdelt i tre temaopdelte høringer, dvs. en for vindmøller, en for solcelleanlæg og en for hybridanlæg.

Hvis du bor inden for 2.5 km fra et forslag til udlæg af et nyt vindmølleområde, modtager du denne høring. Du kan finde de andre høringer inden på kommunes hjemmeside under aktuelle høringer.

Nedenstående liste er en samlet oversigt over de forskellige projekter.

Projekt Nr.	Type	Firma	VE-ansøgninger
1	Solceller	Obton A/S	Lovrup Solenergipark
3	Solceller	Nextam ApS	Nextam Sol
6	Solceller	Unison Energy Partners ApS	Solcellepark ved Husum-Ballum
7	Solceller	European Energy	Solcelleanlæg ved Kæpslundvej
8	Solceller	Jens Lund	Rejsby hede Projekt I
9	Solceller	Better Energy Borg P/S	Solcelleanlæg ved Borg
10	Solceller	Unison Energy Partners ApS	Solcellepark ved Løgumkloster
11	Solceller	Better Energy Mollerup P/S	Solcelleanlæg ved Mollerup
12	Solceller	GreenGo Energy M93 K/S	Solcelleanlæg Tyvse

13	Solceller	GreenGo Energy M108 K/S	Solenergianlæg nord for Bredebro
14	Solceller	Obton A/S	Vollum Solenergi park
18	Solceller	Svanstrup Invest ApS	Bredebro Solenergi park
23	Solceller	European Energy	Solcelleanlæg ved Duborgvej
24	Solceller	European Energy	Solcelleanlæg ved Sindetvej
4	Hybridanlæg	NRGi Renewables A/S	Energi park Drengsted
15	Hybridanlæg	Eurowind Project A/S	Vollum Enge
16	Hybridanlæg	Eurowind Project A/S	Gasse Hede
5	Vindmøller	NRGi Renewables A/S / Nordic Energy Advice Ap	Vindpark Visby Mollerup
17	Vindmøller	Momentum Gruppen A/S	Ny Vindpark Arrild
20	Vindmøller	Eurowind Energy A/S	Rejsby Hede
		Eurowind Energy A/S - Vattenfall	
21	Vindmøller	Vindkraft A/S	Haved

Du kan finde alle høringerne på statens plansystem www.plandata.dk eller på kommunes hjemmeside www.toender.dk under aktuelle høringer.

Hvad er en idehøring (planlovens §23c)

Forud for at der udarbejdes et kommuneplantillæg til Kommuneplan 2017-2029, afholdes der en idehøring, hvor du, foreninger, virksomheder og myndigheder har mulighed for at komme med ideer eller forslag til, hvad området alternativt skal kunne danne ramme for i fremtiden.

Formålet med idehøringen er at orientere dig som borger eller interessent om projektet og give dig mulighed for at fremkomme med dine ideer og forslag til områdets anvendelse.

Dette giver samtidig kommunen mulighed for at afdække mulige synergier eller konflikter med andre ideer eller projekter for området eller tilstødende områder.

Idehøringen er første trin i planlægningsprocessen. Beslutter kommunalbestyrelsen at fortsætte, får du på et senere tidspunkt igen mulighed for at forholde dig til det konkrete projekt og/eller projektets miljøpåvirkning.

Du kan finde Kommuneplan 2017-2029 - [her](#)

Projekter

I de følgende afsnit beskrives de enkelte energiformer på et mere generelt plan. Herefter følger en nærmere beskrivelse af de enkelte projekter.

De enkelte projekter er beskrevet af projektets ejer, på baggrund af et fælles skema. Således at indholdet holdes overskueligt og sammenligneligt. Bagerst i dokumentet er der en kort beskrivelse af den gældende VE-lov, dvs. loven der bl.a. regulerer erstatning og bonusordning.

Hvis Kommunalbestyrelsen beslutter, at arbejde videre med projekterne vil der blive igangsat en separat planlægning for det enkelte projekt.

Vindmøller

En vindmølle er en transducer (dvs. et elektronisk komponent), der omdanner vindens energi til brugbart arbejde.

Energien fra vindmøllerne blev tidligere brugt til f.eks. at male korn som i Højer og pumpe vand som på Ballum Enge, mens vindmøllerne i dag primært bruges som vindkraftværker til at producere elektricitet.

Der er forskellige typer og størrelser på vindmøller. Store moderne vindmøller har en så høj energiproduktion, at man kan nøjes med langt færre møller. Til gengæld kan de ses over større afstande. Mange af de store møller er cirka 150 meter høje. Vindmøller støjer og skygger og placeres derfor ofte på landbrugsjord, så langt fra beboelse som muligt på.

Kommuneplan 2017-2029

Kommuneplanens retningslinjer for placering af vindmøller skal være i overensstemmelse med bekendtgørelse om planlægning for og tilladelse til opstilling af vindmøller.

Bekendtgørelsen fastsætter bestemmelser, som kommunerne skal tage højde for i deres planlægning. Hensigten med bekendtgørelsen er bl.a. at sikre varetagelse af hensynet til naboer samt landskabelige hensyn i planlægningsarbejdet for vindmøller.

Kommuneplanen 2017-2029 retningslinje for vindmøller er udarbejdet efter den tidligere bekendtgørelse og derfor i modstrid med den gældende bekendtgørelse.

Derfor vil der være behov for at ændre kommuneplanens retningslinjer, hvilket sker i forbindelse med udarbejdelsen af et kommuneplantillæg.

Hvordan deltager du

Høringsmaterialet sendes ud i en omkreds af 2.5 km fra det enkelte projekt. Men du har også mulighed for at finde materialet på kommunes hjemmeside, under aktuelle høringer.

Formålet med denne idehøring er at give borgere, interesseorganisationer og interesserede, der kan blive berørt af planlægningen, mulighed for at komme med idéer og forslag, nedenstående eksempler er ikke en udtømmende liste. Derfor kan der også gives idéer og forslag til forhold, som du mener er aktuelle.

Eksempler på idéer og forslag

- Har du andre forslag til området anvendelse?
- Har du forslag til alternative placeringer?
- Hvad skal der stå i rammebestemmelserne?
- Har du forslag til hvem der skal deltage i den kommende proces?
- Har du forslag til visualiseringspunkter?

Har du ideer eller forslag til områdets eller områdernes brug, kan du skrive til os på linket [her](#). Du kan vælge at sende et samlet svar, svare individuelt på hver af høringerne eller specifikt for et projekt. Linket er kun tilgængeligt i høringsperioden dvs. fra den 03.06.2022 til og med 10.07.2022.

I forbindelse med behandlingen af høringssvar vil dit navn, by/område og bemærkninger blive offentliggjort og indgå i det videre arbejde med planlægningen. Du kan læse mere om kommunes databeskyttelse [her](#).

Hvis du har spørgsmål er du velkommen til at kontakte Plan og Byggeri, Tønder Kommune på Telefon 74 92 92 92, inden for normalt træffetid.

Møder

Tønder Kommune inviterer til to temaopdelte orienteringsmøder. På mødet vil kommunen orientere generelt om projekterne.

Du kan tilmeld dig på et eller begge møder, inden på kommunes hjemmeside.

Orienteringsmøde om solceller
20.juni 2022
16:30 - 18:00
Idrætsvej 1, 6240 Løgumkloster - Multisalen

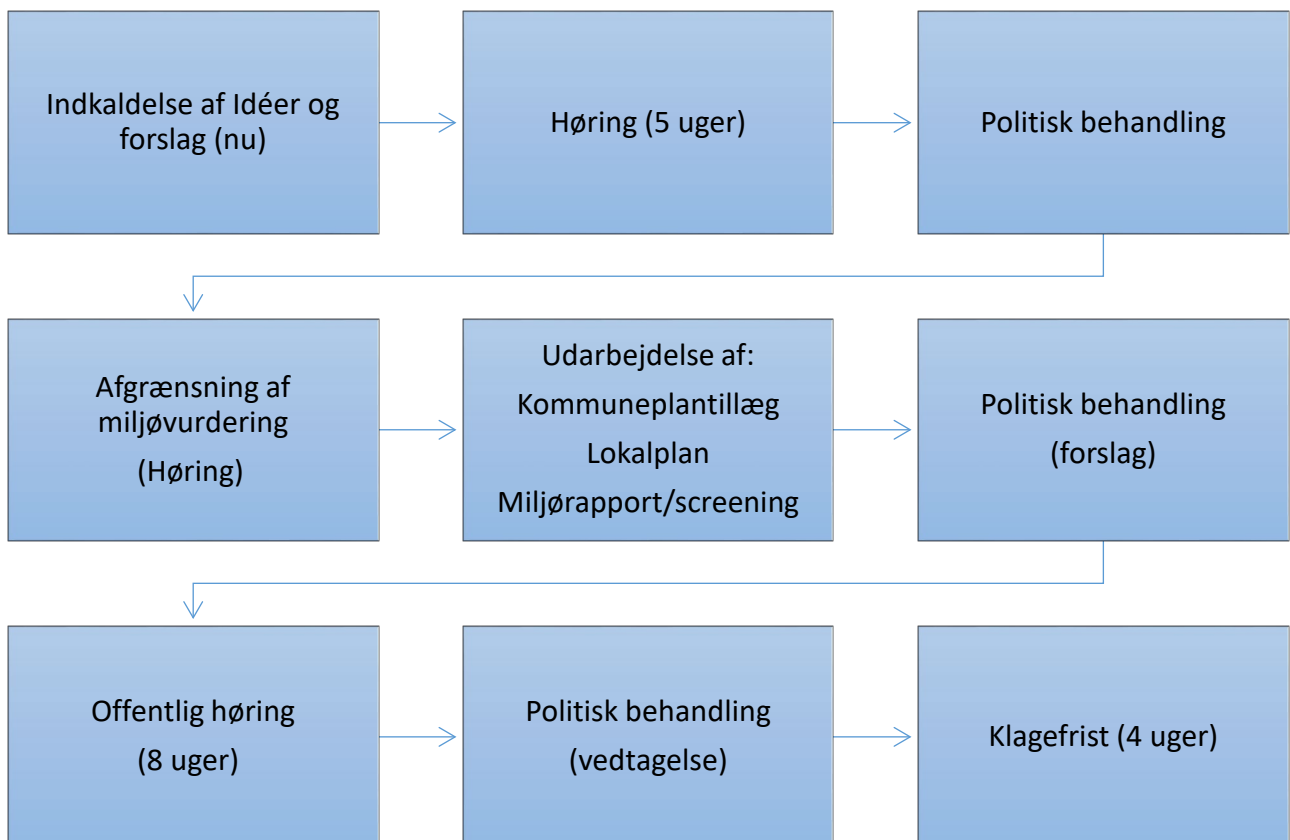
Orienteringsmøde om vindmøller
20.juni 2022
19:00 - 20:30
Idrætsvej 1, 6240 Løgumkloster - Multisalen

Dørene åbnes en halv time før, mødet starter.

Hvad er de næste skridt

Idehøringen er første trin i planlægningsprocessen. Forvaltningen behandler dit høringssvar og sender dem til politisk behandling. Kommunalbestyrelsen vil vurdere de enkelte projekter og beslutte om der skal igangsættes en individuel planlægning for det enkelte projekt. Planlægningen sætter rammerne for hvordan anlægget indrettes.

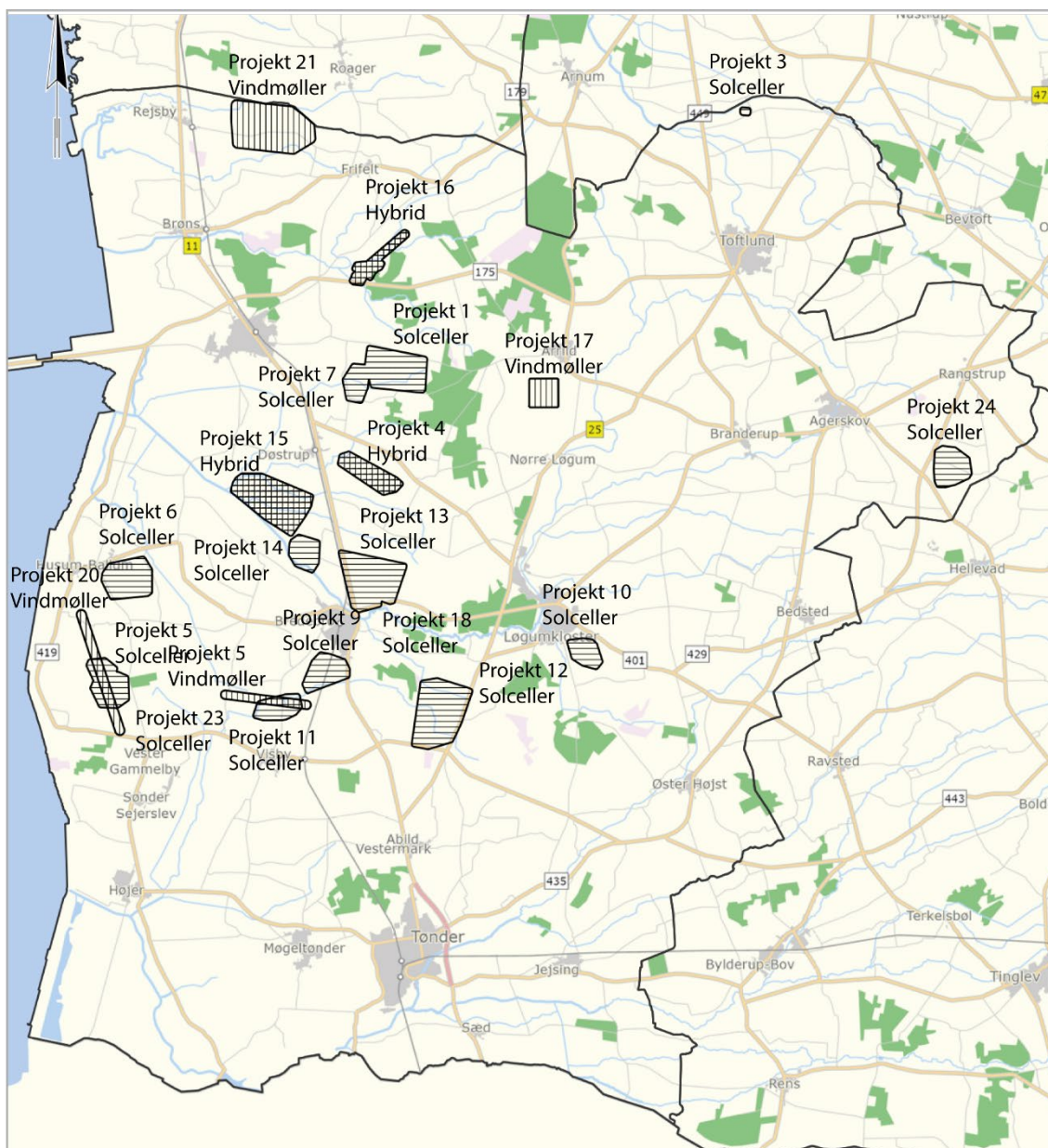
Konkret kræver placering af nye anlæg planlægning i form af kommuneplantillæg, lokalplan og behandling i henhold til Bekendtgørelse af lov om miljøvurdering af planer og programmer og af konkrete projekter (VVM). Alle planer og projekter skal screenes og for vindmølleprojekter og større solcelleanlæg, skal der ofte udarbejdes en miljørapport. Udover miljørapporten skal der for det konkrete projekt ofte også udarbejdes en miljøkonsekvensrapport. Nedestående diagram viser den kommende proces.



For at kvalificere de enkelte projekter vil Tønder Kommune under planlægningen inviteres foreninger/organisationer med interesse i kultur, natur og landskab samt energitunge virksomheder, transportorganisationer, til et bredt samarbejde. Ud over lokale interesser inddrages forskellige myndigheder under det videre arbejde. Det vil eksempelvis være Energistyrelsen, Slots- og Kulturstyrelsen, Kirkeministeriet og Miljøstyrelsen.

Øversigtst Kort

Du kan se alle de indkommende projekter her og på de næste sider, kan du læse mere konkret om de enkelte hybridanlæg og danne dig et overblik.



Udlæg af vindmølleområder

Indkaldelse af ideer og forslag for	
Projekt nr. 5. Vindpark Visby Møllerup	Område: Borg mark, Bredebro
Projektejer: NRGi Renewables A/S og Nordic Energy Advice ApS	

Vindmøller			
Antal vindmøller	9	Navhøjde (m)	99
Vingediameter (m)	162	Total højde	180
Opføres der transformerstationer i tilknytning til projekt	Ja	Installeret effekt (MW)	75

Kort over området:



Projekt beskrivelse:

Projektet består af 9 stk. 180 meter høje vindmøller, med maximal rotordiameter på 162 meter og effekt på op til 7,2 MW. pr. vindmølle. Projektet deles op i 2 delprojekter med hver sin udvikler i tæt samarbejde.

Projektet gennemføres med fælles infrastruktur, nettilslutning, ensartet valg af mølletype. Der arbejdes desuden på at gennemføre udbud af andele til lokalsamfundet i fællesskab, herunder delfinansiering med realkredit.

En hel mølle stilles til rådighed for en lokal fond med en lokal fondsbestyrelse. Fonden skal have en fundats der sikrer, at udbyttet fra fonden kommer både lokale og kommunale projekter til gode. Møllen overføres gældfri til fonden og vil blive finansieret af

udviklingsprojektet. Der arbejdes på at nedtage 2 ældre, eksisterende vindmøller der er placeret i samme område.
Det undersøges om der kan tilføjes et solcelleprojekt i samme område.

Brug af vindmølleområdet:

Arealet under og mellem vindmøllerne påvirkes kun minimalt med mølleplaceringer og adgangsveje og anvendelsen af arealerne forbliver derfor uændret.

Kommuneplan:

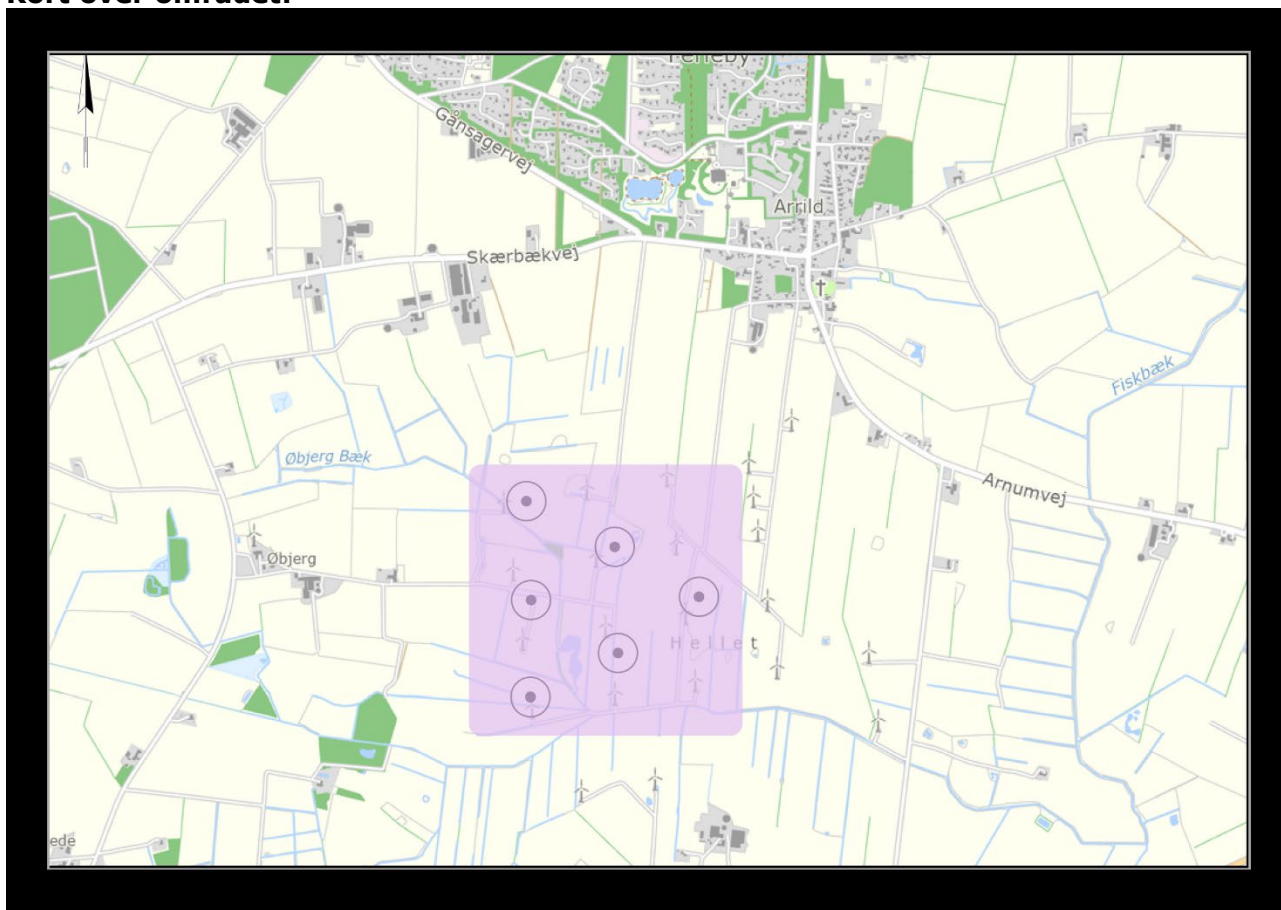
Området er omfattet af flere retningslinjer i Kommuneplan 2017-2029, herunder bl.a. for Grønt danmarkskort, skovrejsning, økologiske forbindelse, større sammenhængende landskaber m.fl. Læs mere om de gældende retningslinjer på Kommuneplan 2017-2029 - [her](#)

Indkaldelse af ideer og forslag for	
Projekt nr. 17. Ny Vindpark Arrild	Område: Arrild
Projektejer: Momentum Energy Group A/S	

Vindmøller – Oprindelig Projektmodel			
Antal vindmøller	9	Navhøjde (m)	82
Vingediameter (m)	136	Total højde	150
Opføres der transformerstationer i tilknytning til projekt	Ja	Installeret effekt (MW)	38

Vindmøller – Alternativ Projektmodel			
Antal vindmøller	6	Navhøjde (m)	99
Vingediameter (m)	162	Total højde	180
Opføres der transformerstationer i tilknytning til projekt	Ja	Installeret effekt (MW)	37,2

Kort over området:



Projekt beskrivelse:

Ny Vindpark Arrild ønskes etableret syd for Arrild By, indenfor det areal som allerede er udlagt til vindenergi-område af Tønder Kommune. De nuværende 22 turbiner er knopskudt i perioden fra 1989 til 1999, er af 7 forskellige størrelser og modeller, og 3 af turbinerne er placeret udenfor vindenergiområdet. Samlet fremstår disse møller ikke med et optimalt visuelt landskabsmæssigt udtryk.

Der søges om opsætning af 9 nye 4.2 MW turbiner til erstatning for 22 nuværende turbiner indenfor et af Tønder Kommune allerede eksisterende vind-område. Ny Vindpark Arrild reducerer derfor det totale antal møller i området med 13, samtidig med at afstanden til nærmeste bebyggelse øges med knapt 350 m og afstanden fra nærmeste turbine til Arrild by øges med 400 m i forhold til nuværende forhold. Afstanden fra Skærbækvej til nærmeste mølle er 1300 m. I projektforslaget er de 9 møllers totalhøjde 150m, og projektet overholder gældende afstandskrav, støjkrav og krav vedr. skyggekast i forhold til nærmeste beboelse. Samlet set øges den grønne energiproduktion i området fra omkring 23 GWh/år for de nuværende turbiner, til en beregnet årlig gennemsnitsproduktion på 111 GWh/år, svarende til en reduceret CO2 udledning på 12.600 tons/år.

Siden den oprindelige projektansøgning blev indsendt, er der udarbejdet en alternativ projektmodel, hvor der opsættes i alt 6 nye 6.2 MW turbiner til erstatning for 22 nuværende møller. Placeringen fastholdes indenfor det eksisterende vind-område. I denne konfiguration nedsættes antallet af møller i området med 16, og afstandene til nærmeste bebyggelse øges med knapt 400m. Afstanden fra Skærbækvej til nærmeste mølle er 1400 m. I dette alternative forslag, er de 6 møllers totalhøjde 180m, og projektet overholder gældende afstandskrav, støjkrav og krav vedr. skyggekast i forhold til nærmeste beboelse. Samlet set øges den grønne energiproduktion i området fra omkring 23 GWh/år for de nuværende turbiner, til en beregnet årlig gennemsnitsproduktion på 128 GWh/år, svarende til en reduceret CO2 udledning på 15.000 tons/år.

Ny Vindpark Arrild gennemføres som et udviklingsprojekt, hvor lokale interessenter sammen med de eksisterende mølleejere sammen udvikler og styrer fremdriften med professionelle rådgivere, tager de investeringsmæssige risici og sammen høster de økonomiske fordele herved. Overskuddet fra selskabet fordeles imellem Arrild by, lodsejerne og investorer (naboer < 3.0 km og de eksisterende lods- og mølleejere).

Momentum Energy Group A/S, som ejer 10 af de eksisterende vindmøller, har været initiativtager til projektet, men det har fra starten af projektet været en forudsætning, at Ny Arrild Vindpark kun kan gennemføres med en tilfredsstillende opbakning fra beboerne i området. Der er derfor etableret en Arbejdsgruppe for Ny Vindpark Arrild bestående af lodsejere, nuværende mølleejere og beboere i området omkring Arrild By, støttet administrativt af Sønderjysk Landboforening, med henblik på at fremme projektet.

Brug af vindmølleområdet:

Arealet imellem møllerne vil fortsætte sin anvendelse som i dag. En del af området er under udlæggelse til lavbundsjord, og på en del af området dyrkes afgrøder.

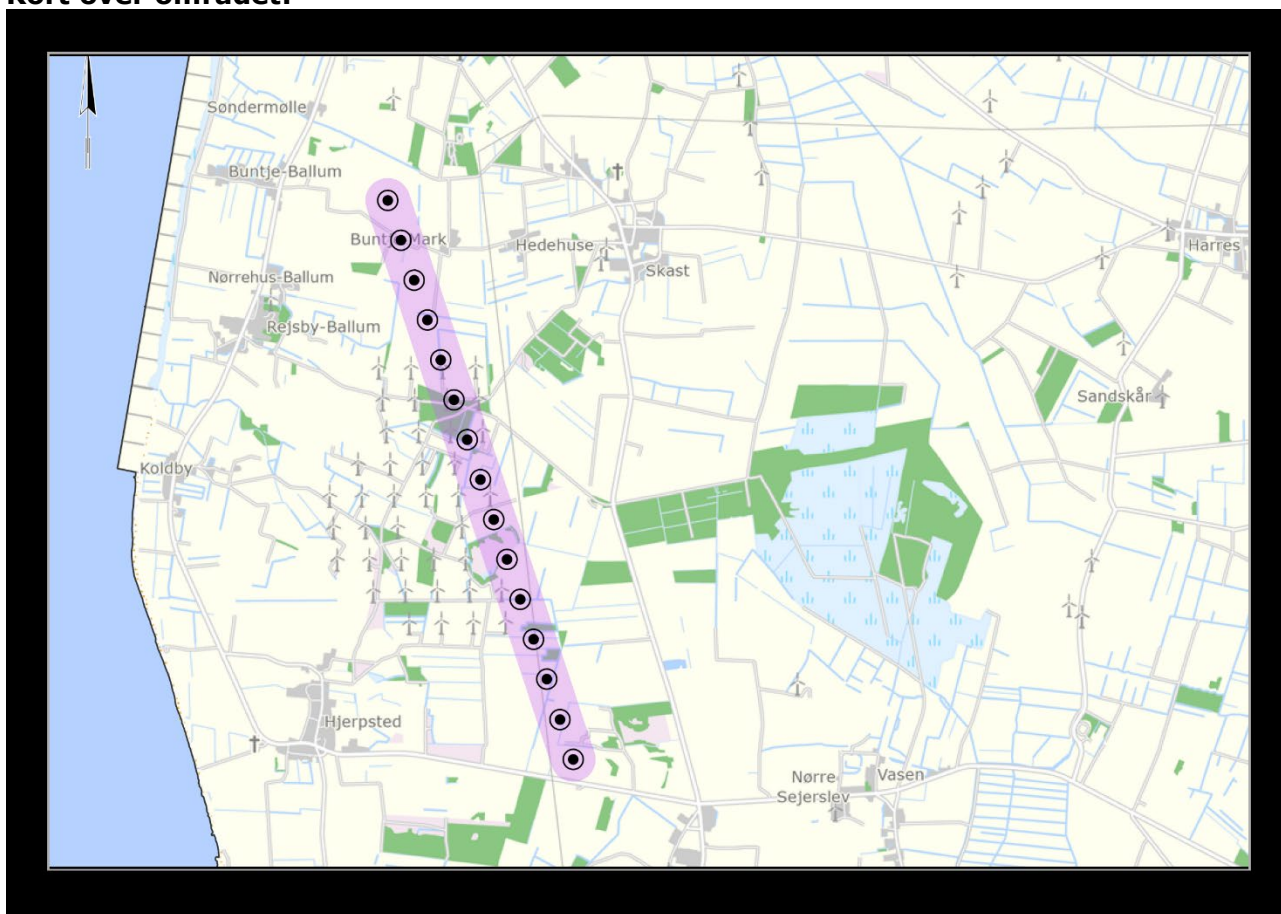
Kommuneplan:

Området er omfattet af flere retningslinjer i Kommuneplan 2017-2029, herunder bl.a. for grønt danmarkskort, økologiske forbindelser m.fl. Læs mere om de gældende retningslinjer på Kommuneplan 2017-2029 - [her](#)

Indkaldelse af ideer og forslag for	
Projekt nr. 20. Rejsby Hede	Område: Rejsby Hede, Skærbæk
Projektejer: Eurowind Energy A/S	

Vindmøller			
Antal vindmøller	15	Navnhøjde (m)	99
Vingediameter (m)	162	Total højde	180
Opføres der transformestationer i tilknytning til projekt	Ja	Installeret effekt (MW)	108

Kort over området:



Projekt beskrivelse:

Opstilling af 15 vindmøller med en totalhøjde på op til 180 meter. Området i Rejsby Hede er en ideel location for et vindmølleområde pga. omgivelserne er præget af fladt landbrugsjord, høj vindhastighed og lav befolkningstæthed. I mange år har der været vindmøller rundt i Tønders landskab i mindre og større klynger. Det gør sig også gældende for det ansøgte område, hvor der skal nedtages mange ældre møller ved realisering. Fremadrettet er det muligt at udnytte vinden bedre med mere effektive vindmøller.

Den endelige mølletype er ikke fastlagt endnu, derfor vil navnhøjde, diameter og MW kunne ændres.

Ovenfor er angivet et eksempel på en kendt mølletype.

Brug af vindmølleområdet:

Arealet vil blive dyrket som almindelig landbrugsjord i omdrift.

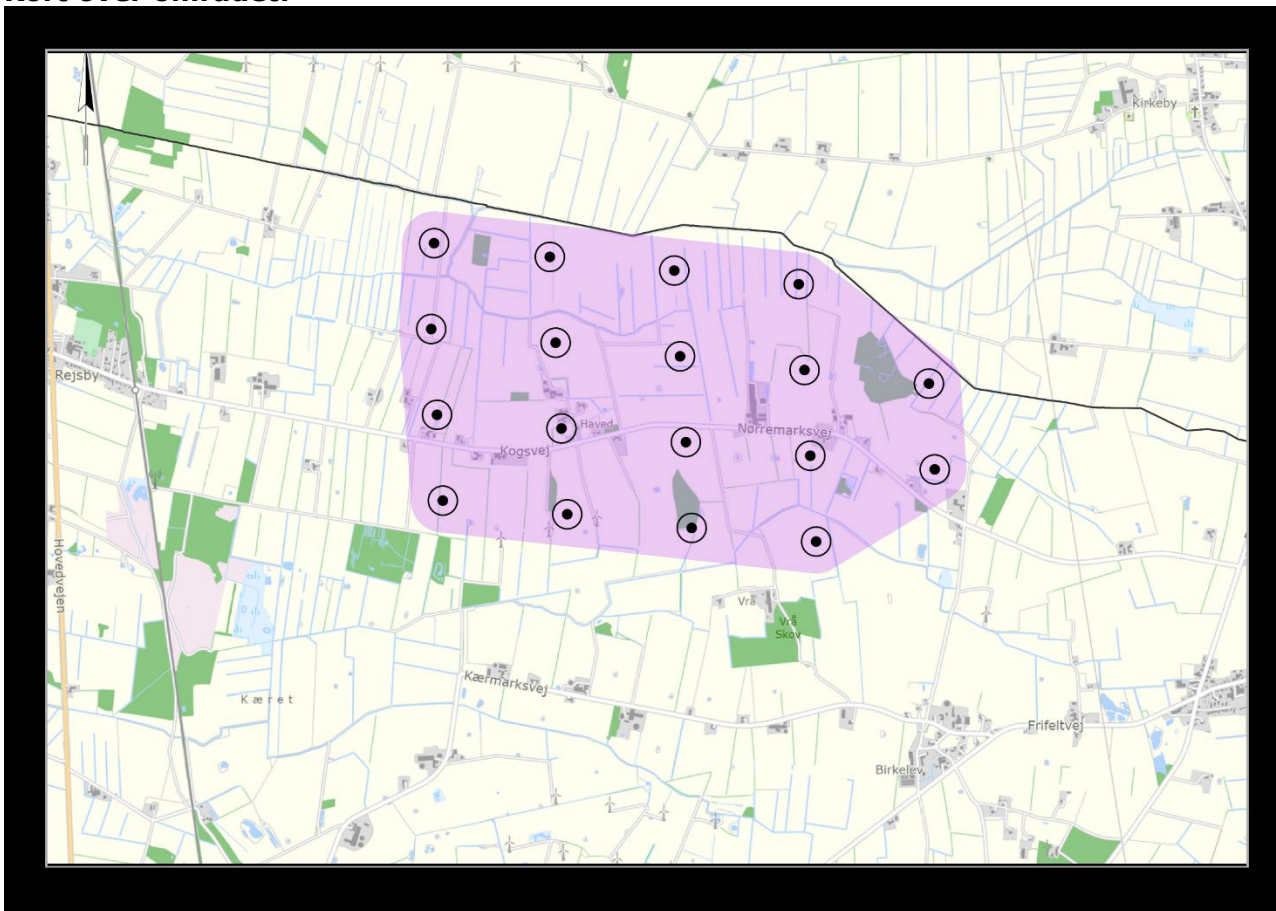
Kommuneplan:

Området er omfattet af flere retningslinjer i Kommuneplan 2017-2029, herunder bl.a. for grønt danmarkskort, kystnærhedszonen, økologiske forbindelser, potentielle naturområder, værdifulde kulturmiljøer m.fl. Læs mere om de gældende retningslinjer på Kommuneplan 2017-2029 - [her](#)

Indkaldelse af ideer og forslag for	
Projekt nr. 21. Haved	Område: Haved, Skærbæk
Projektejer: NRGi Renewables A/S og Nordic Energy Advice ApS	

Vindmøller			
Antal vindmøller	18	Navhøjde (m)	99
Vingediameter (m)	162	Total højde	180
Opføres der transformerstationer i tilknytning til projekt	Ja	Installeret effekt (MW)	130

Kort over området:



Projekt beskrivelse:

18 vindmøller med en totalhøjde på op til 180 meter. Området Haved er en ideel lokation for et vindmølleområde pga. omgivelserne er præget af fladt landbrugsjord, høj vindhastighed og lav befolkningstæthed. Den endelige mølletype er ikke fastlagt endnu, derfor vil navhøjde, diameter og MW kunne ændres.

Brug af vindmølleområdet:

Arealet vil blive dyrket som almindelig landbrugsjord i omdrift.

Kommuneplan:

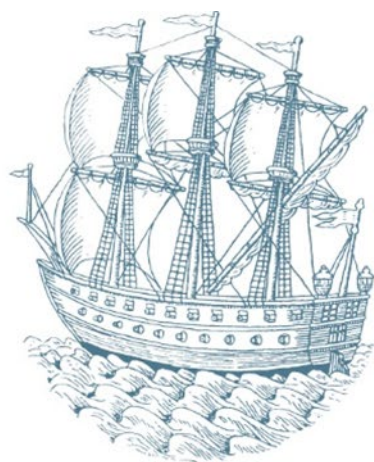
Området er omfattet af flere retningslinjer i Kommuneplan 2017-2029, herunder bl.a. for grønt danmarkskort, økologiske forbindelser m.fl. Læs mere om de gældende retningslinjer på Kommuneplan 2017-2029 - [her](#)

VE-loven

VE-loven har fastlagt ordninger til fremme af vedvarende energi. Du kan læse om de fire forskellige puljer Energistyrelsen administrere via linket [her](#).

De fire puljer du kan læse om er:

- Værditabsordningen
- Salgsoptionsordning
- VE-bonusordningen
- Grøn pulje



TØNDER KOMMUNE

RIG PÅ  TUR